

2024/2028

# ESCRIME

# 360

L'ESCRIME SOUS  
TOUS SES ANGLES

[www.escrime360.fr](http://www.escrime360.fr)

# PROFESSION DE FOI

Chères actrices, chers acteurs de notre sport et de ses disciplines,

Le 9 octobre prochain, 751 présidents de club sont appelés aux urnes pour choisir le projet fédéral de l'olympiade à venir. Après des Jeux Olympiques extraordinaires où l'escrime a brillé, nous vous souhaitons une rentrée tout aussi réussie.

C'est pourquoi nous sommes heureux de partager avec vous - dans l'hexagone, les DROM-COM et à l'étranger - notre vision pour l'escrime française, avec une ambition : vous proposer un programme enthousiaste, structuré et réaliste, bâti avec méthode, de manière collégiale et documentée.

Nous évoluons dans le même écosystème. Nous avons toutes et tous une contribution à offrir pour **être acteurs et ambassadeurs de notre discipline**. C'est donc avec une vision à 360° que nous souhaitons vous apporter nos compétences, notre connaissance du terrain, notre énergie, nos expériences professionnelles, notre engagement. Nous partageons toutes et tous la même passion : l'escrime, à toutes les armes, dans toutes ses déclinaisons. Travaillons ensemble !

Les récents développements du sport et des fédérations nous imposent d'agir. Il est temps de mettre en place **une gouvernance saine et sereine, au service de nos licenciés**. Soyons vigilants dans tous les domaines et portons une attention particulière aux aspects financiers, organisationnels, managériaux et de gestion des ressources humaines. Soyons transparents, inclusifs, valorisants, en tout lieu et en tout temps. Soyons 360° !

Pour étayer notre démarche, nous vous proposons 6 piliers. Ils nous serviront de guide durant toute la mandature :

1. **Développer un véritable sens du service** dans notre fonctionnement afin de faciliter la vie des clubs et les accompagner au mieux dans leur quotidien
2. **Adopter une approche axée sur les ressources humaines**, incluant l'emploi et la formation, afin d'identifier et soutenir les différents acteurs de l'escrime, tout en valorisant davantage l'IFFE
3. **Engager la métamorphose de notre modèle économique** en professionnalisant notre sport et son organisation, en développant de nouvelles offres, en réduisant notre dépendance aux financements publics
4. **Proposer un modèle clair et stable des vies sportives** en adaptant avec précision les offres aux besoins de chacun
5. **Accompagner la transition numérique**, en la plaçant comme vecteur de développement de notre discipline en déployant ses outils digitaux au sein de notre fédération et de nos clubs
6. **Intégrer le développement durable** dans notre structuration en nous inspirant de la responsabilité sociétale des organisations (RSO)

En 28 jours, le **360Tour** réalisera 10 000 km dans toute la France. À chaque étape, dans vos régions, dans vos villes et vos clubs, nous irons à votre rencontre en organisant des ateliers, des débats, des conférences. Avancer avec 55 600 licenciés, 751 associations affiliés durant toute la campagne et à travers tout le pays, c'est aussi cela, notre vision 360° !

À très bientôt,



Pour le collectif Escrime360,

**Timothé BOUDHIL** | CONTACT@ESCRIME360.FR

Tête de Liste | Candidat à la Présidence de la Fédération Française d'Escrime

# SOMMAIRE

**"Si on veut obtenir quelque chose que l'on n'a jamais eu, il faut tenter quelque chose que l'on n'a jamais fait."**

PERICLES

”

Introduction	1
Nos valeurs	2
Nos piliers	3
Notre équipe	4
Organigramme	5
360Tour	6

# INTRODUCTION

Escrime360 est un collectif de passionnés d'escrime et de sabre laser qui ont décidé de se regrouper afin de partager analyses, idées, outils et bonnes pratiques.

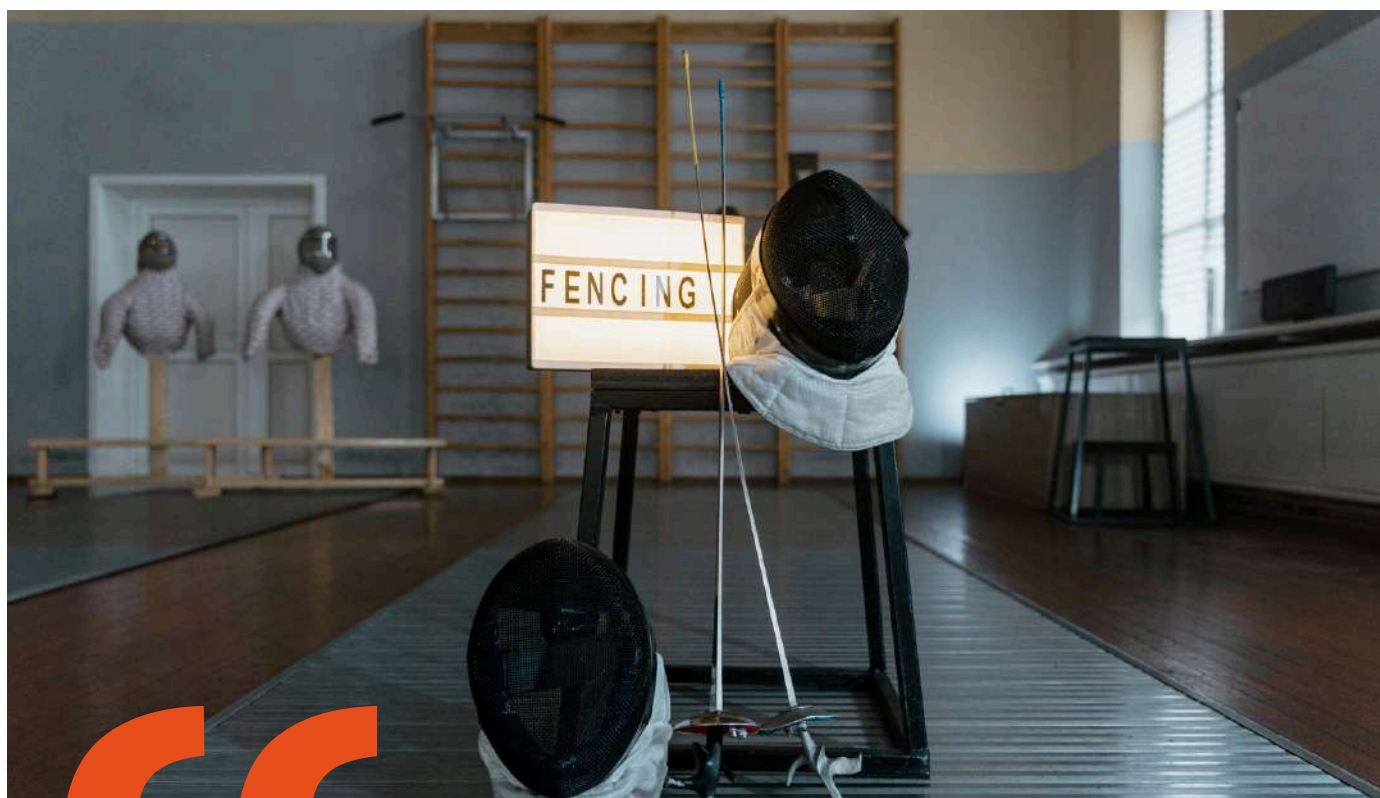
# 01

## INTRODUCTION

---

Escrime360 a pour but de contribuer au développement de l'escrime française, dans ses différentes composantes et parties prenantes, dans l'hexagone, dans les DROM-COM et à l'étranger.

C'est grâce aux retours et participations du plus grand nombre que l'escrime est abordée sous tous ses angles, avec une approche transversale et en tenant compte des différences.



**“Tu peux tout accomplir dans la vie si tu as le courage de le rêver, l’intelligence d’en faire un projet réaliste, et la volonté de voir ce projet mené à bien.”**

Sidney A. Friedman

# NOS VALEURS

L'escrime, au cœur de la tradition et de l'excellence, incarne des valeurs fondamentales telles que respect, discipline.

Escrime360, se veut le reflet de ces valeurs ancestrales en y ajoutant une dimension moderne et inclusive.

# 02

### COMMUNICATION, PARTAGE & TRANSMISSION

- Impliquer le plus grand nombre dans notre sport et notre fédération.
- Faire gagner du temps dans nos activités bénévoles, d'arbitres, de maîtres d'armes.
- Créer les conditions d'un travail en sérénité et propice au développement et à la structuration de notre sport.

### ÉTHIQUE, ÉQUITABLE & SOLIDAIRE

- Mener le travail et les projets dans le sens de l'intérêt général.
- Apporter des réponses aux questions des différents acteurs de notre sport.
- Accompagner les acteurs en difficulté.



### PROBITÉ, RESPECT, CONFIANCE ET TRANSPARENCE

- Fédérer les différents acteurs et parties prenantes dans un cadre.
- Permettre à chacun de connaître le cadre dans lequel il évolue, ses droits et ses devoirs.
- Faire preuve de valeurs et méthode pour guider le travail collectif.

### ORGANISATION ET PROFESSIONALISME

- Apporter méthodes et outils pour mettre en place et piloter les actions.
- Partager les bonnes pratiques pour rendre meilleure et plus efficace l'expérience de nos licenciés et parties prenantes.
- Avoir une vision organisationnelle de notre éco-système et de notre fédération.

# NOTRE PROGRAMME & NOS PILIERS

Pour développer une vision ambitieuse et pérenne de notre sport, Escrime360 s'appuie sur six grands piliers qui orientent notre réflexion et nos actions. Ces piliers structurent notre programme et nous permettent de répondre aux enjeux actuels de l'escrime, en tenant compte des besoins de tous les acteurs de la discipline. Ensemble, ils forment la base de notre engagement pour un avenir plus inclusif, dynamique et responsable pour l'escrime en France.

# 03



# 01. SENS DU SERVICE

Une des missions essentielles d'une fédération est d'être au service de ses adhérents, de tous ses adhérents - du débutant enfant à l'adulte, du loisir au compétiteur de tous les bénévoles avec ou sans responsabilité, des arbitres aux entraîneurs.

Il existe aujourd'hui une grande disparité de services en fonction des types de licenciés.

Pour un enfant débutant ou adulte loisir non compétitif, ils sont inexistantes.

Pour un nouveau dirigeant, des bases documentaires, des webinaires, des structures territoriales existent mais demandent un travail non négligeable de recherches et d'appels consommateurs en temps ou dont ils n'ont pas forcément connaissance.

Pour un dirigeant établi, il est souvent submergé de mails, d'informations, n'a pas le temps de s'informer ou de lire, en plus des nombreuses tâches qu'il doit assumer localement. (76% des présidents considèrent que leur principale difficulté est la lourdeur administrative)



Pour d'autres types de licenciés, les besoins vont être dans le partage d'expérience, de bonnes pratiques qui n'existent pas aujourd'hui sous forme centralisée.

Cet accès aux services doit donc être amélioré et adapté, modernisé pour répondre aux attentes de tous, petits comme grands clubs. Proximité, disponibilité, accessibilité et simplicité sont les piliers qui doivent guider cette démarche en coordination avec les instances locales.

Ces services doivent également être individualisés, c'est-à-dire avec une information et un accompagnement qui ne sont plus seulement descendants mais aussi sollicitables et/ou à la carte en fonction des besoins de chacun ou facilement disponibles auprès de pairs partout en France (ex : entraîneurs, arbitres, ...).

Nous proposerons, au sein d'une commission spécifique, de sonder un panel de licenciés par type de profil, afin de connaître leurs besoins, attentes et déterminer si nos propositions et idées sont en adéquation ou doivent être adaptées, complétées.

Nous travaillerons ensuite, de manière ordonnancée, avec la DTN et le personnel fédéral à la mise en place progressive et itérative de processus et d'outils adaptés.

## NOS PILIERS

---

### ACTIONS À METTRE EN OEUVRE

#### LE GUICHET UNIQUE

Mise en place d'une permanence téléphonique et de référents par région à destination des licenciés et des clubs.

#### FORMATION DES DIRIGEANTS

Accompagner les anciens et nouveaux dirigeants dans leur prise de fonction, créer des boîtes à outils et encourager les synergies entre clubs.

#### OUTILS DE GESTION DES CLUBS

Apporter des solutions aux clubs dans leur gestion au quotidien et uniformiser les outils informatiques FFE.



### EXEMPLES DE MISE EN PRATIQUE

- Un guichet unique centralisant l'ensemble des demandes avec des horaires adaptés (pour les différentes thématiques : compétitions, arbitres / technique gestion club /dossiers d'aide de financement...).
- Créer un programme de formations pour les dirigeants adaptées.
- Accompagnement des bureaux de clubs dans leur prise de fonction et mise en place de boîtes à outils.
- Création de synergies entre les clubs (par thématique et/ou par localisation).
- Organisation d'achats groupés de matériel à tarifs moins chers négociés FFE.
- Plateforme de revente matériel "officielle FFE" pour les tireurs.
- Proposer aux clubs un outil de gestion unique et intégré.
- Supprimer les doubles saisies informatique (HelloAsso, AssoConnect,...) et les licences dans l'Extranet.
- Aider les clubs à améliorer leurs conditions d'entraînement : un club peut solliciter gratuitement la FFE pour une visite d'audit afin de trouver des pistes d'amélioration.

## 02. MODÈLES ÉCONOMIQUES

En 2022, le rapport d'activité du CNOSF faisait référence à une étude réalisée en collaboration avec l'entreprise de conseil PwC : « *État des lieux et diagnostic des modèles économiques des fédérations* ». Il s'agit d'un sujet d'actualité compte tenu de l'évolution attendue du modèle sportif français.

Notre fédération et ses structures affiliées sont beaucoup trop dépendantes des financements publics. Ce constat doit nous amener à travailler collectivement sur ce sujet : créer l'économie de l'escrime de demain.

La professionnalisation du monde de l'escrime est un enjeu majeur pour assurer la pérennité de notre sport et son développement. Il est nécessaire de revoir notre modèle économique afin de garantir des revenus stables aux clubs, entraîneurs, arbitres, athlètes et autres acteurs. En développant de nouvelles sources de financement, nous pourrions améliorer les conditions de travail de tous les acteurs de l'escrime, attirer et fidéliser les meilleurs talents.



### ACTIONS À METTRE EN OEUVRE

#### ACCOMPAGNEMENT & PARTAGE

- Former & Accompagner les acteurs sur cette thématique
- Partager les bonnes pratiques & initiatives
- Mutualisation de moyens

#### UNE GESTION ENTREPRENEURIALE DE LA FFE

- Process de suivi budgétaire
- Une stratégie RH définie et partagée
- Définition des offres de la FFE dans un catalogue globale

#### DIVERSIFICATION DES OFFRES

- Sportives
- Sponsoring
- Mécénat
- Événementiel sportif
- Formations

### EXEMPLES DE MISE EN PRATIQUE

- Étude : Une étude précise et étayée sur le modèle économique des clubs pour valider certaines croyances et dégager des plans d'actions opérationnels venus du terrain tout en partageant les initiatives.
- Des vies sportives intégrant l'événementiel sportif : Être en capacité de créer et/ou développer de nouvelles sources de revenus avec des événements sportifs ciblés. Ces derniers permettront d'étoffer les prestations proposées aux prospects et partenaires de la Fédération.
- Diversification des offres : Être en capacité de diversifier les offres sportives - sans pour autant qu'elles soient compétitives - pour être en capacité d'accueillir de nouveaux licenciés dans nos clubs et/ou événements. Ex : Une refonte de l'offre "Escrime & Entreprise" en s'appuyant davantage sur les territoires.

## 03. EMPLOI & FORMATION

L'emploi et les maîtres d'armes sont des facteurs déterminants du développement de l'escrime et la formation est le bras armé de la fédération pour agir.

Aujourd'hui, l'emploi dans notre secteur subit une forte tension et plusieurs dizaines d'offres d'emploi sont publiées sur le site fédéral. La disparition du Certificat de Qualification Professionnelle (CQP) explique en partie cette situation.

Escrime360 veut mener un combat afin d'augmenter le nombre d'enseignants dans le secteur et adapter le niveau des diplômes aux besoins des clubs.

D'abord, Escrime360 souhaite favoriser l'accès au BPjeps Escrime pour les non-salariés en renforçant les équivalences avec les diplômes fédéraux tout en créant une plateforme de formation gratuite. Un travail pour la remise en place d'un CQP spécifique escrime accessible en région constitue également un objectif à moyen terme.

Ensuite, Escrime360 affirme sa volonté de maintenir un haut niveau d'exigence pour les 2 diplômes d'État, DE et DES, en s'ouvrant sur les Staps (DU et travaux de recherche) et en s'appuyant sur les pôles France de l'Insep.

Enfin, Escrime360 ambitionne d'ouvrir davantage la formation des maîtres d'une part aux athlètes des pôles pour garder ses talents en son sein, et d'autre part aux étrangers qui souhaitent intégrer l'école en négociant des partenariats avec la fédération internationale.



## NOS PILIERS

---

### ACTIONS À METTRE EN OEUVRE

#### FORMATION INITIALE

Augmenter rapidement le nombre de nouveaux enseignants tout en assurant une qualité de formation.

#### FORMATION CONTINUE

Faciliter l'accès à la formation continue par rapport aux contraintes actuelles de l'AFDAS.

#### ÉCOLE INTERNATIONALE

Favoriser l'arrivée d'enseignants étrangers pour pallier le manque d'enseignants.



### EXEMPLES DE MISE EN PRATIQUE

- Multiplier les formations d'éducateurs de niveaux 1 et 2 organisées sur des périodes de vacances par la fédération, en les répartissant sur l'ensemble du territoire et cela en complément des formations régionales.
- Permettre l'accès au Bpjeps Escrime pour les non-salariés du secteur en proposant un diplôme à coût réduit. Les UC 3 et 4, spécifique Escrime, seront proposées en région sur la base des diplômes fédéraux d'éducateurs. Les UC transversales 1 et 2, en distanciel sur une plateforme de formation fédérale accessible gratuitement.
- Ouvrir une négociation avec France compétence et la branche professionnelle pour rouvrir un diplôme CQP escrime.
- Renégocier des partenariats avec les Staps et l'INSEP pour enrichir et maintenir un haut niveau d'expertise des formations DE/DES.
- Activer le dispositif « Actions collectives » pour que tous les enseignants puissent s'inscrire et participer sans aucun frais et sans démarche administrative aux différents stages de formation continue proposés par l'IFFE.
- Intégrer dans ce dispositif de formation un format type "université d'été" afin de débattre et de construire la pédagogie et l'enseignement de demain.
- Négocier un partenariat entre l'IFFE et la FIE pour accueillir les étrangers en formation DE / DES.
- Établir des équivalences plus réalistes, en partenariat avec le ministère, entre nos diplômes professionnels et les diplômes étrangers.

## 04. OFFRES, VIES & MODÈLE SPORTIF

L'organisation de la pratique sportive sur l'intégralité du territoire national est de la compétence de notre fédération. Cette dernière doit permettre à chacun de s'épanouir dans sa discipline et la forme qu'il souhaite : loisir ou compétition.

On a pu constater depuis de nombreuses années des difficultés éprouvées par la FFE pour conduire une vie sportive qui satisfasse tous les acteurs. Notre objectif est de prendre en compte l'avis de l'ensemble des parties prenantes pour construire et stabiliser sur la durée notre modèle sportif : méthode, analyse, rétro planning avec les régions, organisation,...

C'est pourquoi il nous paraît essentiel d'adapter nos formules compétitives aux différents publics en tenant compte des particularismes des 5 disciplines et des territoires.

Aux pratiquants qui ne sont pas à la recherche de la compétition, nous devons pouvoir leur proposer une offre attractive et adaptée à leur attentes : Baby Escrime - Escrime en Ephad - Escrime Fitness - Sport sur ordonnance - Escrime et Cancer du sein

En adaptant notre offre et nos structures, nous leur permettons de pratiquer dans les meilleures conditions possibles et de développer pleinement leur potentiel. L'escrime doit être un sport qui se construit avec et pour ses licenciés.

Leur satisfaction est la clé de la pérennité de notre sport. En leur proposant des activités variées, des entraînements de qualité, des compétitions adaptées et un encadrement adéquat, nous les fidélisons et nous attirons de nouveaux pratiquants. Un licencié heureux est un licencié qui recommande notre sport à son entourage. C'est ainsi que nous pouvons assurer l'avenir de l'escrime.

Notre programme se veut ambitieux, visant à promouvoir les offres sportives dans leur globalité : l'escrime pour tous ! Ensemble, faisons vibrer les pistes et les arènes pour que chacun s'y retrouve dans sa pratique.



## ACTIONS À METTRE EN OEUVRE

### DES COMPÉTITIONS & DES ÉVÉNEMENTS SPORTIFS

- Des compétitions avec des publics ciblés
- Des épreuves aux 6 armes dans chaque catégorie
- Des cahiers des charges adaptés en fonction des événements

### UN OUTIL DE FIDÉLISATION

- Des formules conviviales
- Des épreuves mixtes et variées à destination des jeunes
- Valoriser les formules par équipe comme outil fédérateur

### UNE COLLABORATION FFE, ZONES & LIGUES

- Préserver des temps régionaux dans le calendrier national
- S'appuyer sur les zones pour proposer une offre de compétition intermédiaire



## EXEMPLES DE MISE EN PRATIQUE

- Proposer des compétitions avec un niveau homogène pour créer de la satisfaction dans la densité des matchs réalisés
- Création d'une épreuve nationale élite dans chaque catégorie qui réunit les 6 armes sur le même lieu
- Des cahiers des charges étoffés pour l'organisation des circuits élites : arbitrage vidéo, pistes de couleur, timing de compétition, chambre d'appel, contrôle du matériel,...
- Proposer aux 70% de nos licenciés qui ne participent pas à la moindre compétition des offres loisirs ou "jeunes pratiquants"
- S'essayer à l'organisation d'épreuves mixtes au niveau régional pour apporter une déclinaison nouvelle et anticiper les épreuves des JOJ.
- Préserver les particularités de chaque discipline dans la construction de la vie sportive
- Une gouvernance transverse pour apprendre de toutes les pratiques : une commission nationale d'arbitrage qui intègre l'escrime olympique, le laser et l'artistique.

## 05. DIGITALISATION & DATAS

La digitalisation est un domaine où il existe une grande disparité entre les clubs. Celle-ci est pourtant indispensable car elle doit leur permettre d'optimiser leur gestion (relation adhérents, inscriptions, comptabilité, ...), se doter de systèmes d'analyses pertinents (satisfaction des licenciés, fidélisation) ou d'outils de marketing efficaces en vue du recrutement de nouveaux adhérents (campagnes locales).

Dans cette perspective, Escrime360 :

- proposera des outils de gestion et un accompagnement associé à leur utilisation (comptabilité, adhésions, sites internet...);
- continuera à faire évoluer l'Extranet fédéral en intégrant de nouveaux outils externes dans le but d'offrir de plus grands services aux clubs ;
- développera un partenariat avec une solution logicielle de marketing digital en fournissant "clés en main", des contenus pour exécuter régulièrement des campagnes locales de marketing digital.



Concernant le haut niveau, convaincue par le potentiel de l'intelligence artificielle et de la data science pour rendre encore plus performants nos athlètes, l'équipe d'Escrime360 outillera dans un premier temps les structures « Performance » de la FFE pour collecter et centraliser toutes les données liées à la performance de nos athlètes afin d'en faciliter l'analyse.



## NOS PILIERS

---

### ACTIONS À METTRE EN OEUVRE

#### LA DATA AU SERVICE DES CLUBS

Augmenter l'acquisition de nouveaux adhérents et améliorer leur taux de fidélisation

#### LA DATA AU SERVICE DE LA FFE

Collecter des données pour améliorer la prise de décision et assurer le suivi dans le temps

#### LA DATA AU SERVICE DE LA PERFORMANCE

Améliorer la performance de nos équipes de France à travers différents niveaux d'analyse



### EXEMPLES DE MISE EN PRATIQUE

- Encourager et faciliter la mise en place d'un canal d'acquisition digitale au sein des clubs
- Fournir aux clubs des outils de communication ciblés (vidéo, template, support graphique,...)
- Organisation de campagnes digitales ciblées
- Déterminer si il existe des modèles expliquant le non renouvellement d'une licence à partir des données FFE
- Mettre à disposition des clubs un indicateur par adhérent indiquant le risque d'arrêt
- Intégration de nouveaux outils dans l'Extranet fédéral
- Création d'un outil d'analyse vidéo pour faire progresser les athlètes français et analyser les faiblesses des adversaires
- Mise en place d'un suivi statistique des athlètes (programmation et charge d'entraînement, résultats en compétition,...)
- Détecter au plus tôt les potentiels élevés dans les clubs à partir d'un modèle de performance et assurer un suivi FFE
- Travailler avec le labo de recherche de l'INSEP pour établir des modèles de performance d'escrimeur de haut niveau

## 06. RESPONSABILITÉ SOCIÉTALE DE L'ESCRIME

À travers la RSO, Escrime360 souhaite placer l'humain et le bien-être de tous les acteurs au centre des préoccupations, et engager les organisations à évaluer leurs impacts. Nous mettrons pour cela en place un travail de collaboration avec le CNOSF qui propose des lignes directrices pour les organisations sportives incluant la gouvernance responsable, le respect des pratiquants, et la protection de l'environnement, ainsi que des outils d'accompagnement.

En matière de développement durable, la protection de l'environnement est désormais un des piliers de l'olympisme. Si la FFE est engagée dans diverses initiatives sociales et de santé, elle n'intègre pas aujourd'hui l'environnement dans sa stratégie. Nombre de collectivités territoriales demandent aux clubs d'intégrer cette démarche dans leur politique de développement.



Escrime360 a ainsi décidé de mettre en œuvre les objectifs de l'Agenda 21 du sport français et de promouvoir ses valeurs avec, comme exemple pratique, la mise en place d'un label fédéral, complémentaire de ceux existants, pour les clubs les plus vertueux. Celui-ci aura pour objectif d'être reconnu auprès des différentes instances locales et nationales.

## NOS PILIERS

---

### ACTIONS À METTRE EN OEUVRE

#### LA RSO DANS LE MOUVEMENT SPORTIF

Mettre en œuvre une gouvernance responsable et durable

Promouvoir l'épanouissement social et professionnel à la FFE

Garantir le respect et l'implication des pratiquants

S'engager au respect des règles et des valeurs dans la conduite des activités de la FFE

Assurer le développement et l'attractivité des territoires

#### SPORT - SANTÉ - SÉCURITÉ

Développer des programmes de pratiques du sport comme facteur de santé, de lutte contre l'obésité et de prévention des maladies

Préserver la santé et la sécurité des sportifs par l'établissement de programmes et règlements adaptés

Lutter contre le dopage par des programmes d'éducation

Promouvoir le sport des seniors (santé, maintien de l'autonomie)

#### DÉVELOPPEMENT DURABLE

Intégrer le concept de développement durable, promouvoir ses valeurs et engager le mouvement sportif à devenir un acteur à part entière

Intégrer le développement durable dans les actions de coopération sportive nationales et internationales

Élaborer un système d'observation et d'évaluation des réalisations accomplies



### EXEMPLES DE MISE EN PRATIQUE

- Intégrer le développement durable dans les règlements, la gestion des équipements et les manifestations sportives.
- Au niveau de la gouvernance, positionner un vice-président en charge de la RSO avec création de commissions dédiées.
- Transports, mobilités et économies d'énergies.
- Promouvoir le développement durable dans la communication fédérale et sensibiliser les athlètes dans leur communication.
- Intégrer le développement durable dans les formations fédérales.
- Valoriser les projets des clubs en faveur du développement durable par un soutien financier et/ou une mise en avant par la fédération.
- Création d'un label récompensant les clubs ayant de bonnes pratiques.
- Mise en place de bonnes pratiques autour du recyclage du matériel d'escrime ou de l'achat de matériel d'occasion.

# ARBITRAGE

Sans arbitre, pas de compétition. Avec l'aide du DT, les arbitres sont les garants du respect des règles de notre sport. Trop de week-ends passés autour des pistes où nous faisons le constat qu'il existe une distance, parfois importante, entre les arbitres, les tireurs et leurs enseignants ou accompagnateurs. L'arbitrage doit être un questionnement pour chacun car il semble inenvisageable que tous ces acteurs participent à un même jeu dont les règles ne sont pas connues de tous.

Encore trop souvent non enseigné, le règlement doit avant tout permettre à chacun de comprendre notre sport, apaisant ainsi les tensions autour des pistes résultant souvent d'une interprétation erronée des règles. Nos arbitres, nos athlètes, et nos enseignants n'en seraient alors que plus performants.

Pour ce faire, Escrime360 propose que l'arbitrage trouve une place au sein du parcours des formations dispensées par l'IFFE, et ainsi être mis en évidence à tous les niveaux. Une relation étroite doit s'établir entre la CNA et l'IFFE pour répondre à ces besoins.

De plus, Escrime360 souhaite créer du lien entre les arbitres et la CNA, en valorisant et en multipliant les actions de communication sur la thématique de l'arbitrage. Mais également, en travaillant conjointement et régulièrement avec les CRA.



# ESCRIME AU FÉMININ

Escrime360 propose, de développer la mixité à tous les niveaux : tireuses, dirigeantes, enseignantes, arbitres.

Le résultat des JO doit permettre, par une communication spécifique, de mettre en avant nos athlètes médaillées via les réseaux FFE, les sponsors, les médias féminins en favorisant la création d'un groupe/image "Féminin by escrime"

Lors d'une maternité, l'accompagnement de nos sportives de tous niveaux, leur performance, leur projet, est également un point essentiel où l'on doit mettre en place un modèle personnalisé.

Dans une optique de diversification des pratiques, Escrime360 poursuivra le développement de l'escrime fitness au sein des clubs.

Susciter les vocations pour l'enseignement nécessitera d'étudier les freins actuels et mettre en place un plan d'action opérationnel.

# ESCRIME SCOLAIRE

Escrime360 incitera à transposer les pratiques déjà mises en place avec l'enseignement public, vers l'enseignement privé. Maîtres d'armes mais également enseignants diplômés sont tous à même d'intervenir au sein de ces établissements.

Le programme mis en place en primaire devra être poursuivi voire renforcé en particulier sur la manière d'améliorer le taux de conversion.

Par la suite, une collaboration renforcée entre nos instances nationales, régionales et départementales avec l'UNSS et l'UGSEL semble indispensable pour faciliter la mise en place de compétitions, de créations de partenariats, de financements d'actions autour de l'arbitrage ou d'achats de matériels pour la pratique scolaire.

Escrime360 encourage au sein des collèges et des lycées, la création de "classes à horaires aménagés Escrime" avec un club partenaire et/ou des "sections d'excellence Escrime" au lycée.

Enfin, dans la continuité des nombreux dispositifs déjà établis, Escrime360 souhaite encourager les clubs à explorer les actions possibles en direction des établissements scolaires spécifiques.



## ÉTHIQUE & DÉONTOLOGIE

La promotion de l'éthique et de la déontologie est cruciale pour assurer un environnement sain et respectueux dans toute organisation, particulièrement au sein des fédérations sportives et des clubs. Notre démarche repose sur 5 axes prioritaires visant à améliorer la gestion des comportements inadaptés et à fluidifier les procédures internes.

1) Lutter contre toutes les formes de violence et améliorer la prise en charge des comportements inadaptés. Il est essentiel de mettre en place des mesures préventives et des accompagnements efficaces pour les victimes. Cela implique aussi des formations et des mécanismes d'alerte pour détecter rapidement les comportements inappropriés. La fédération doit également renforcer son écoute et sa capacité d'intervention auprès des victimes et des témoins. Il est recommandé d'éduquer les publics, de mieux positionner les encadrants, et de labelliser les clubs respectant les normes éthiques.

2) Harmoniser le fonctionnement de nos outils de prise en charge. Des outils existent, leur synchronisation est primordiale pour une meilleure gestion, avec des processus uniformes au sein de la fédération. Cela inclut la centralisation des signalements et interventions, un suivi rigoureux des victimes et des agresseurs, et l'adaptation des sanctions. Des mesures comme la réactivation de la cellule d'écoute, l'externalisation de certains processus pour garantir l'anonymat, et une meilleure articulation des commissions éthique, médicale et juridique sont également envisagées. Il est essentiel de déclarer les liens d'intérêt, de traiter rapidement les dossiers sensibles, et d'accélérer les procédures.

3) Fluidifier la gestion des différentes procédures juridiques. Les juridictions fédérales administratives et correctionnelles doivent pouvoir être saisies simultanément, sans retards ni blocages mutuels. Elles doivent travailler de concert pour optimiser la décision, l'application et le suivi des sanctions, qu'il s'agisse d'un carton noir, d'un article 40, d'une suspension provisoire ou d'une condamnation pénale. Il est essentiel de réduire la temporalité des procédures en proposant une matrice fédérale de suivi des dossiers et en recourant à plusieurs juristes.

4) Mieux accompagner les clubs dans la gestion des dossiers conflictuels avec leurs salariés ou bénévoles. Un accompagnement solide des clubs et des ressources adaptées est primordial. La fédération doit offrir un encadrement juridique adéquat aux clubs en difficulté. Un dispositif de médiation pourra être mis en place afin de favoriser des solutions amiables et désamorcer les tensions. Enfin, une mutualisation des ressources, avec la mise à disposition d'encadrants supports en cas de suspension, sera proposée.

5) Identifier les différentes expertises à la disposition de la fédération pour mieux les flécher. Pour répondre aux besoins des clubs, les expertises juridiques, psychologiques, ou associatives doivent être fléchées. Une meilleure coordination de ces expertises permettra de les mettre à disposition des clubs de manière ciblée, en fonction des situations rencontrées. L'objectif est d'assurer un soutien efficace selon les types de conflits identifiés, tout en garantissant la neutralité des intervenants par la signature d'une charte. Il est crucial d'adopter une approche par étapes, incluant la libération de la parole, la mise en œuvre du processus, puis la prévention et la gestion des récidives.



## HAUT NIVEAU

Organisé autour de la DTN, le haut niveau doit continuer à jouer un rôle important dans la communication et le recrutement de nouveaux licenciés. Escrime360 propose de renforcer les structures fédérales, de mieux utiliser les ressources et infrastructures afin de rendre les pôles attractifs aux athlètes qui sont de plus en plus en recherche de personnalisation.

Nous estimons que les Pôles France Relève doivent s'orienter vers des Pôles U20/U23 afin de garder au maximum les U17 dans leur club, permettant ainsi à l'athlète de rester dans un environnement familial, et à leurs formateurs d'accompagner plus longtemps leurs athlètes contribuant à la montée en compétence de nombreux maîtres d'armes dans les clubs.

Dans cette logique, nous devons, sur cette prochaine olympiade, apprendre à travailler avec les athlètes qui évoluent en dehors des structures fédérales, les entraîneurs et les clubs, pour les accompagner dans leur projet de performance, tout en s'intégrant dans un cadre « Equipe de France ».

Afin de garantir une équité sportive, Escrime360 propose de mettre en place des critères de sélection plus transparents et basés sur des indicateurs mais corrélés à la réalisation de performances déterminantes laissant entrevoir un potentiel de médailles lors des grands championnats.

## HONNEUR & PATRIMOINE

Escrime360 s'appuiera sur les 3 thématiques développées par la précédente commission, en y ajoutant une mission « archivage », sur la demande de la Mission des archives et du patrimoine culturel.

**Patrimoine :** poursuite et mise à jour de l'inventaire officiel de la FFE - trophées et médailles, armes- et documents existants. Escrime360 proposera un partage de patrimoine avec les clubs invités à répertorier pièces rares et documents. Nous envisageons de créer une rétrospective ou une exposition itinérante, lors des compétitions organisées en France.

**Mémoire :** nous travaillerons à la mise à jour de bibliographies (anciens sportifs, dirigeants, etc.), et finaliserons la réalisation d'une galerie murale des anciens présidents, et DTN ainsi que le prix « Jean Cottard ». Escrime360 encouragera également les clubs à parler de l'histoire de leur club.

**Honneur :** Escrime360 procédera au recensement exhaustif des médailles remises et obtenues par la FFE, en sollicitant le ministère et les préfetures (médaillés jeunesse et sports, médaillés du Mérite national, Palmes académiques, Légion d'honneur etc.). Une commission poursuivra l'examen des demandes de médailles fédérales (clubs et personnes).





# INTERNATIONAL

L'escrime française a très largement contribué à la création de la fédération internationale d'escrime. Rolland BOITELLE et René ROCH en ont été des présidents emblématiques. Notre école de formation des maîtres d'armes et nos organisations de compétitions sont reconnues de tous.

Toutefois face à la mondialisation de notre sport, aux évolutions des rapports internationaux et la perte de leadership "escrime" de notre pays, nous ne pouvons que regretter le positionnement actuel de la France sur la scène internationale.

Escrime360 estime que seuls des candidats présentant un profil très solide ont une chance d'accéder aux postes décisifs des instances européenne et mondiale.

Pour cela, il est impératif :

- de repositionner la France au cœur de la diplomatie internationale de l'escrime, en structurant et coordonnant une stratégie internationale avec des objectifs précis et échelonnés dans le temps et dans les différentes instances ;
- d'accueillir les principaux dirigeants tels les présidents des fédérations nationales lors des compétitions majeures organisées en France et signer des partenariats ;
- d'organiser avec le CNOSF des sessions de formation de maîtres d'armes, d'arbitres et de dirigeants, en activant le levier de la Francophonie ;
- d'innover dans les secteurs de la technologie et du matériel.

# JEUNES

Les jeunes (16-25 ans) sont les acteurs de l'écosystème de demain. Investir sur eux, c'est prendre au sérieux le plan de croissance, de fidélisation et de renouvellement de nos licenciés. Le modèle sportif étant important mais clivant, Escrime360 aura pour objectif de les impliquer parallèlement à d'autres versants de notre pratique.

Ainsi, une « Commission Jeunes » sera mise en place et aura trois missions principales. La première sera de les écouter et les prendre en considération, en entendant leurs besoins et leurs envies. La deuxième sera de créer et former les vocations de dirigeants associatifs de demain, en les amenant à découvrir d'autres fonctions de l'escrime : l'arbitre, l'entraîneur, le dirigeant, le bénévole... La troisième sera d'animer une communauté, tant sportivement que dans son évolution au sein de notre sport, en créant des événements qui ne sont plus nécessairement centrés sur la compétition ou la performance.

Par exemple, la mise en place d'un Passeport360 permettrait, à travers divers stages et modules (arbitrage, organisation de compétitions, escrime santé, gouvernance de l'escrime, éthique...) de créer la vocation chez un certain nombre de jeunes qui souhaiteraient s'impliquer dans cette vie parallèle.





## OUTRE MER

30% des sélectionnés olympiques de Paris 2024 sont issus de l'outre-mer. S'appuyant sur l'existence d'une véritable dynamique pour la prochaine olympiade, Escrime360 a toutefois conscience des difficultés récurrentes liées à l'éloignement, mais également des particularismes que nous souhaitons traiter territoire par territoire.

Nous proposons d'établir un projet ultramarin pour chaque DROM-COM en liaison avec les présidents de clubs et/ou de ligue régionale pour évoquer les difficultés et partager des idées. Des conventions avec les instances régionales telles la Confédération Océanienne d'escrime et la Confédération Panaméricaine favorisant la pratique compétitive des jeunes localement, seront rapidement établies.

Escrime360 appuiera des projets auprès des différents ministères : Outre-mer, chargé des Sports mais aussi de l'Éducation nationale pour l'inciter à ouvrir des sections sport-études, notamment à La Réunion si celle-ci le souhaite.

Nous pensons également que la formation des maîtres d'armes et des arbitres reste une priorité pour conforter l'existant mais également développer de nouvelles pratiques, tel le sabre et le sabre laser. Nous envisageons, avec l'aide de l'IFFE, de mettre en place des formations d'enseignants et d'arbitres en distanciel.

## SPORT, SANTÉ & PERFORMANCE

Parce que les sportifs ne sont pas des patients comme les autres, recentrons la médecine autour d'eux. Renforcer le maillage territorial pour améliorer l'accès aux soins, faciliter l'habilitation au double surclassement, et simplifier les démarches administratives. Assurer la formation continue des intervenants de santé et poursuivre la restructuration de la commission médicale pour moderniser et mieux coordonner les soins.

Parce que faire évoluer l'escrime, c'est aussi mieux comprendre la physiologie de nos tireurs en s'appuyant sur la technologie : développons la recherche et l'innovation dans un souci d'excellence. Créer un pôle de recherche dédié à la santé sportive et homogénéiser les protocoles de soins et de préparation. Suivre la transition numérique en intégrant les nouvelles technologies, tout en optimisant la collaboration entre pôles de recherche et centres de formation pour une efficacité accrue.

Parce que le médecin reste le garant de l'intégrité physique et morale du sportif, pour le loisir comme pour le haut niveau, adoptons une approche globale des soins à 360°. Améliorer la formation des encadrants et renforcer la lutte contre le dopage. Optimiser l'encadrement médical en prenant en compte les contraintes professionnelles, familiales et juridiques des athlètes. Inclure les notions de risques pour l'intégrité physique et psychologique dans les protocoles d'accompagnement pour assurer leur bien-être global.

Parce que l'escrime s'adresse à tous les sportifs, intégrons complètement le sport-santé dans nos pratiques. Développer l'escrime pour les personnes âgées et promouvoir le sport sur ordonnance. Mutualiser les ressources avec le handi-escrime et ouvrir la pratique à d'autres invalidités, telles que l'autisme, l'hyperactivité, ou la trisomie pour favoriser l'inclusivité.

Parce que la compétition, c'est le cœur battant de notre discipline, optimisons l'encadrement des compétitions et du haut niveau. Faire encore évoluer la Surveillance Médicale Réglementaire (SMR) pour améliorer la coordination des soins et créer un cahier des charges pour la médicalisation des compétitions. Proposer un modèle médical économique pérenne et vertueux épargnant les finances des clubs via le don bénévole aux associations. Renforcer l'encadrement sanitaire des équipes de France et développer un réseau d'experts médicaux accessible en France et à l'international pour un accompagnement de pointe aux athlètes.





## RÉMUNÉRATION DU PRÉSIDENT

“Selon les informations transmises à la mission conduite par les 2 sénateurs par le ministère des sports, 36 dirigeants sportifs, exerçant dans 25 fédérations, perçoivent une rémunération. 17 fédérations ne rémunèrent que leur président, tandis que 8 autres rémunèrent 2 à 3 élus. La rémunération moyenne perçue est de l'ordre de 48 000 euros par an”.

Patrick Bayeux - Décideurs du Sport

Notre fédération fait donc partie des dernières à ne pas rémunérer son président pour les missions réalisées et le temps consacré. Cette évolution, envisagée légalement et dans nos statuts, va dans le sens de l'évolution du modèle sportif français.

Différents aspects nous incitent à aller dans ce sens :

- Temps plein dédié : la présidence de la première fédération sportive pourvoyeuse de médailles aux Jeux Olympiques pour la France est un poste à temps complet nécessitant un engagement total.
- Spécificités de la fonction : bénéficier d'une disponibilité plus importante au profit de différentes missions opérationnelles. En étant rémunéré par la fédération le président pourra se concentrer pleinement sur ses missions statutaires et réglementaires. Il pourra par exemple piloter les travaux liés aux vies sportives, au développement des relations publiques, partenariales ou encore internationales.

- Des responsabilités inhérentes au mandat de président : une fédération sportive telle que la notre est en première ligne en matière de responsabilité, que ce soit vis-à-vis des partenaires institutionnels, des ministères et de l'Agence Nationale du Sport, mais également face au cadre juridique.

Escrime360 souhaite s'inscrire dans cette démarche en proposant une rémunération du président de la FFE dans la moyenne de ce qui est pratiqué dans les autres fédérations.

# NOTRE ÉQUIPE

Notre équipe se distingue par sa richesse et sa diversité, réunissant des profils issus de multiples horizons et dotés d'expériences variées, représentant toutes les disciplines de notre fédération. Cette complémentarité nous permet d'aborder chaque défi avec une perspective unique, alliant expertise technique, vision stratégique et connaissance approfondie du terrain. Ensemble, nous formons une force collective prête à innover, collaborer et porter les valeurs de notre projet avec passion et détermination.

# 04

## NOTRE ÉQUIPE



**Timothé BOUDHIL**  
Président SUC Escrime

À 31 ans, l'ancien directeur adjoint de AMOS Sport Business School Strasbourg, veut proposer un nouveau cap et un projet pour notre fédération

### Quelques chiffres :

- 80% de nouveaux candidats
- 10 présidents de clubs
- 6 présidents de ligue ou de CD
- 7 arbitres nationaux et 2 FIE
- 5 enseignants
- 5 disciplines représentées
- 46 ans de moyenne d'âge



**MURIELLE  
GUILLEMIN**

Présidente de la  
VGA Saint-Maur



**DENIS  
CASSORET**

Président du Club des  
Escrimeurs de  
Faches-Thumesnil



**THÉRÈSE  
SALVADOR**

Membre du comité  
directeur fédéral



**JULIEN  
RICHET-COOPER**

Secrétaire général  
du Levallois  
Sporting Club

## NOTRE ÉQUIPE

---



**SYLVIE  
SORMAIL**

Présidente du CID Ile  
de France Ouest



**SÉBASTIEN  
ROBINEAUX**

Médecin des  
Equipes de France



**ANNE-LAURE  
BERTHIER**

Arbitre  
Internationale



**JEAN-PIERRE  
PHILIPPON**

Ancien cadre  
technique national



**ELODIE  
DAVION**

Vice-présidente du  
SCUF Escrime



**OLIVIER  
BARATON**

Président du  
Cercle d'escrime  
de Boulazac



**MAGALI  
DUROU**

Présidente du comité  
départemental de  
l'Eure



**THIERRY  
BOUTIN**

Arbitre  
National



**MARIE-CLAUDE  
GUILLAUME**

Présidente de la  
Ligue d'Escrime de  
la Guadeloupe



**PAUL  
VIRARD**

Arbitre International  
en formation



**VIRGINIE  
HEQUETTE**

Présidente du comité  
départemental du  
Nord



**HAROLD  
HIRT**

Arbitre  
International

## NOTRE ÉQUIPE

---



**VÉRONIQUE SOLIVELLAS**

Trésorière du Cercle d'escrime Melun - Val de Seine



**AURÉLIEN BESSE**

Président de Avenir Sabre Bourges



**MARIE-LOU PY**

Présidente du Besançon Université Club



**JULIEN BLANCHET**

Président de BLR92



**AUXANE CHOLLEY**

Enseignante et arbitre nationale



**OLIVIER STOLZ**

Bénévole et ancien sportif de haut niveau



**LAURENCE DUVAL-DESTIN**

Présidente du Comité départemental de Paris



**KÉVIN DESCHENES**

Secrétaire du Comité départemental du Doubs



**FANNY COMMUN**

Présidente du Comité départemental de l'Hérault



**TITOUAN GUILLERMIC**

Membre du Comité directeur de l'US Joué-les-Tours



**ÉMILIE LIUZZI**

Sabre laser



**JONATHAN BONNAIRE**

Enseignant et ancien sportif de haut niveau

## NOTRE ÉQUIPE

---



**SANDRA  
LAISNEY**

Equipe de  
France vétérans



**THIBAUT  
BERBEZIER**

Arbitre  
International



**BRIGITTE  
BOISSON DE  
CHAZOURNES**

Vice-présidente de  
la Salle d'Armes de  
Langrune-sur-Mer



**MICHEL  
OLIVIER**

Président de  
l'Académie d'armes  
de France

## SUPPLÉANTS

---



**VÉRONIQUE  
CARETTE**

Equipe de  
France vétérans



**OLIVIER  
BEAUVAIS**

Président du SCUF  
Escrime



**CAROLINE  
DELAUNE**

Présidente de Mont-  
Saint-Aignan



**ÉMERIC  
ROGER**

Arbitre National

# ORGANIGRAMME

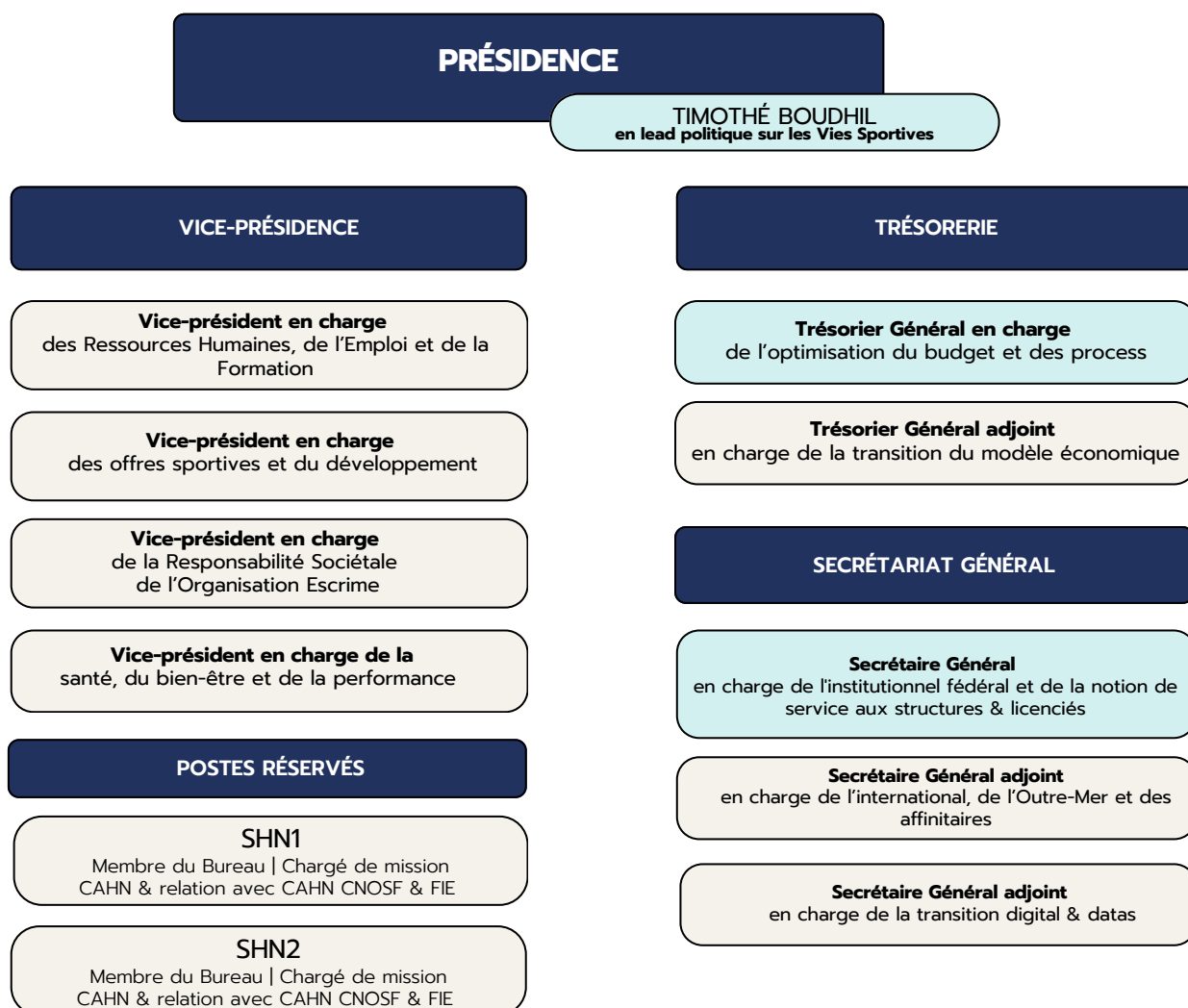
Dans un souci d'apporter une parfaite cohérence avec notre programme, la structuration envisagée de notre bureau fédéral s'articule autour de nos piliers et de nouveautés.

# 05

# ORGANIGRAMME

Le futur bureau fédéral sera structuré autour d'un organigramme fonctionnel, aligné sur nos six piliers. Chaque membre du bureau aura une responsabilité précise, liée à un axe stratégique, afin d'assurer une cohérence dans la mise en œuvre de notre programme. Cette organisation garantira une gestion claire, efficace et transparente, favorisant une meilleure réactivité et une prise de décision collective.

Ainsi, notre bureau fédéral sera conçu pour répondre aux besoins des licenciés tout en respectant les valeurs de transparence, de professionnalisme et d'équité qui guident notre projet.





# 360TOUR

Pendant 28 jours, Timothé Boudhil et les (ré)acteurs Escrime360 vont parcourir la France à votre rencontre, avec un seul objectif : faire découvrir, partager et échanger autour de notre programme et de nos idées pour répondre à vos attentes et aux défis que vous rencontrez. Ce tour de France est l'occasion pour nous d'écouter vos préoccupations, de mieux comprendre vos réalités locales, et de co-construire des solutions concrètes et adaptées à l'avenir de l'escrime. Nous souhaitons que chaque rencontre soit un moment de dialogue constructif, où la proximité et l'échange seront au cœur de notre démarche.

# 06

360 TOUR

# 360 Tour



**12**  
Régions

**35**  
Villes

**10 000**  
Km parcourus

**28**  
Jours de campagne



Date	Lieu
9/10 septembre	Centre Val de Loire
11/12/13 septembre	Nouvelle-Aquitaine
14 septembre	Auvergne-Rhône-Alpes
15 septembre	Pays-de-la-Loire
16/17/18 septembre	Bretagne
17 septembre	Antilles & Guyane 
18 septembre	La Réunion 
19/20 septembre	Normandie
21 septembre	Grand-Est
22 septembre	Sud
23/24/25 septembre	Île-de-France
26 septembre	Hauts-de-France
27/29 septembre	Grand-Est
28/30 septembre	Bourgogne-Franche-Comté
1/2 octobre	Auvergne-Rhône-Alpes
3/4 octobre	Sud & Corse 
5/6 octobre	Occitanie

2024/2028

# ESCRIME 360

---

**MERCI**

---

[www.escrime360.fr](http://www.escrime360.fr)